

## ศึกษาเส้นทางท่องเที่ยวในอำเภอเวียง จังหวัดนราธิวาส

### Study the Tourism Routes in Waeng District, Narathiwat Province

สาคร ปานจิ้น<sup>1\*</sup> อมลวรรณ ยอดรัก<sup>2</sup> และ มูร์นี บาโด<sup>3</sup>

Sakhorn Panjeen<sup>1\*</sup>, Amonwan Yottrak<sup>2</sup> and Murnee Bado<sup>3</sup>

สถาบันวิทยาลัยชุมชน วิทยาลัยชุมชนนราธิวาส<sup>1, 2, 3</sup>

Institute of Community Colleges Narathiwat Community College<sup>1, 2, 3</sup>

e-mail: panjeen@gmail.com<sup>1</sup>, lekamonwan@gmail.com<sup>2</sup>, badomurnee@gmail.com<sup>3</sup>

Received: March 31, 2020; Revised: May 26, 2020; Accepted: May 28, 2020

#### บทคัดย่อ

การวิจัยครั้งนี้เป็นการวิจัยเชิงสำรวจมีวัตถุประสงค์เพื่อศึกษาและวิเคราะห์รายละเอียดของพื้นที่แหล่งท่องเที่ยวรวมถึงบริบทเชิงการท่องเที่ยวในอำเภอเวียง จังหวัดนราธิวาส และเสนอแนะแนวทางในการพัฒนาเส้นทางท่องเที่ยวในอำเภอเวียง จังหวัดนราธิวาส การดำเนินการศึกษาค้นคว้าครั้งนี้ ใช้พื้นที่ทั้ง 6 ตำบล คือ ตำบลเวียง ตำบลเอราวัณ ตำบลโละจูด ตำบลกายุดละ ตำบลแมตง และตำบลขอเลาะ โดยเลือกกลุ่มตัวอย่างแบบเจาะจง จำนวน 30 คน คือ ผู้นำชุมชน ประชาชนในชุมชน ราษฎรชาวบ้าน เครื่องมือในการเก็บข้อมูล ได้แก่ แบบสัมภาษณ์ แบบสำรวจ แบบสังเกต และการใช้ Google Maps เพื่อเปิดใช้บริการแผนที่ของ Google Maps ในการวางแผนการเดินทาง ตรวจสอบระยะทางถนน ตรวจสอบเนื้อที่ของพื้นที่ ผลการวิจัยพบว่า อำเภอเวียงประกอบด้วยแหล่งท่องเที่ยว 3 ประเภท คือ แหล่งท่องเที่ยวเชิงธรรมชาติ แหล่งท่องเที่ยวโบราณสถานและแหล่งท่องเที่ยวประเพณีวัฒนธรรม ซึ่งมีความโดดเด่นของทรัพยากรธรรมชาติมากที่สุด และแนวทางในการพัฒนาเส้นทางท่องเที่ยวในอำเภอเวียง จังหวัดนราธิวาส 4 ด้าน ได้แก่ 1) ด้านการพัฒนาพื้นที่ 2) ด้านการจัดการ 3) ด้านกิจกรรมและกระบวนการเรียนรู้ และ 4) ด้านการมีส่วนร่วมของชุมชน

**คำสำคัญ:** การท่องเที่ยวชุมชน อำเภอเวียง เส้นทางท่องเที่ยว

#### Abstract

The purpose of this research were as follows: To study and analyze the details of tourist attraction areas, including tourism contexts in Waeng District Narathiwat Province and suggestions for tourism route development in Waeng District, Narathiwat Province. This time, the area is used in all 6 sub-districts which are Waeng Sub-district, Erawan Subdistrict, Koloh District. Selected sampling was 60 people, community leaders, local leaders. Folk philosopher Data collection tools include in-depth interviews, surveys, observations and using Google maps to enable the Google maps service for travel planning. check road distance check the area of the area. The research revealed that the tourist attractions in Waeng District consists of 3 tourist attractions, which are natural tourist attractions Tourist sites, ancient sites and tourist attractions and cultural traditions. Which is the most remarkable of natural resources and guidelines for tourism route development in Waeng District Narathiwat Province in 4 areas which

are 1) area development 2) management 3) activities and learning process and 4) community participation.

**Keywords:** Enhance Community Tourism, District Waeng, Tourism Route

## บทนำ

ในสภาวะปัจจุบันสภาพเศรษฐกิจที่ถดถอยด้วยสภาพแวดล้อมที่ไม่สามารถควบคุมได้จึงประสบปัญหามากมายในทุกอุตสาหกรรม และอุตสาหกรรมการท่องเที่ยวถือเป็นอุตสาหกรรมหนึ่งที่มีความสำคัญต่อเศรษฐกิจในทุกประเทศ การท่องเที่ยวทำให้เกิดการหมุนเวียนเงินตราและการกระจายรายได้ที่เป็นธรรมให้แก่ท้องถิ่น ช่วยเพิ่มรายได้จากการเก็บภาษีของรัฐบาล และก่อให้เกิดประโยชน์ในการเพิ่มรายได้ต่อหัวของชุมชนท้องถิ่นทำให้เกิดการหมุนเวียนทางเศรษฐกิจชุมชนท้องถิ่นเศรษฐกิจระดับรากหญ้ามีความเข้มแข็งมากขึ้น

การท่องเที่ยวโดยชุมชน ซึ่งเป็นการท่องเที่ยวที่มีความสำคัญและได้รับความนิยมจากนักท่องเที่ยวชาวไทยจากสถิติการท่องเที่ยวพบว่า นักท่องเที่ยวชาวไทยเดินทางท่องเที่ยวมีอยู่ตั้งแต่ 15 ปีขึ้นไป มีการท่องเที่ยวเพื่อพักผ่อนและเยี่ยมครอบครัว คิดเป็นร้อยละ 66.2 ของประชากรในประเทศ ถือว่ามีอัตราส่วนที่สูงเมื่อเทียบกับประชากรทั้งหมด ถือเป็นการสร้างประสบการณ์การท่องเที่ยวที่ก่อให้เกิดความนิยมในการท่องเที่ยวในประเทศมากขึ้นส่งผลดีต่อการท่องเที่ยวโดยชุมชน (การท่องเที่ยวแห่งประเทศไทย, 2562, หน้า 15) ขณะเดียวกันทรัพยากรการท่องเที่ยวที่เกิดจากสภาพแวดล้อมทางธรรมชาติ นับเป็นสิ่งดึงดูดใจนักท่องเที่ยว และการท่องเที่ยวโดยชุมชนยังสามารถเป็นเครื่องมือในการพัฒนา โดยใช้การท่องเที่ยวเป็นเงื่อนไขและสร้างโอกาสให้องค์กรชุมชนเข้ามามีบทบาทสำคัญในการวางแผนและกำหนดทิศทางการพัฒนาชุมชนของตนด้วยตัวเอง โดยเฉพาะอย่างยิ่งในชุมชนที่มีแนวโน้มว่าการท่องเที่ยวจะรุกคืบเข้าไปถึง หรือต้องการเปิดเผยชุมชนของตนให้เป็นที่รู้จักกันในวงกว้าง โดยจะต้องส่งเสริมให้ชุมชนเกิดกระบวนการเรียนรู้เกี่ยวกับการวางแผนการบริหารจัดการทรัพยากร และกระจายอำนาจการตัดสินใจโดยเน้นความสำคัญของการจัดการธรรมชาติสิ่งแวดล้อมและใช้การท่องเที่ยวเป็นเครื่องมือในการพัฒนาชุมชนไปพร้อมกัน

อำเภอแวง เป็นอีกหนึ่งอำเภอของจังหวัดนครราชสีมา ถือได้ว่าเป็นอำเภอที่มีแหล่งท่องเที่ยวมุสลิม และความเป็นวัฒนธรรมท้องถิ่นดั้งเดิมที่สามารถนำมาเป็นจุดขาย จุดดึงดูดใจให้แก่นักท่องเที่ยวทั้งชาวไทยและต่างประเทศ ให้มาศึกษา ค้นคว้า เรียนรู้ในด้านขนบธรรมเนียมประเพณีต่าง ๆ ในรูปแบบวิถีชีวิตมุสลิม

ดังนั้น ทางวิทยาลัยชุมชนนครราชสีมา จึงได้ศึกษาและวิเคราะห์รายละเอียดของพื้นที่แหล่งท่องเที่ยว รวมถึงบริบทเชิงการท่องเที่ยวในอำเภอแวง จังหวัดนครราชสีมา และการเสนอแนะแนวทางในการพัฒนาเส้นทางการท่องเที่ยว ในอำเภอแวง จังหวัดนครราชสีมาโดยมีการส่งเสริมให้ชุมชนท้องถิ่นเข้ามามีส่วนร่วม ก่อให้เกิดการพัฒนาแหล่งท่องเที่ยวที่น่าสนใจ อันจะส่งผลให้เกิดการพัฒนาการท่องเที่ยวอย่างยั่งยืนต่อไป

## วัตถุประสงค์

1. เพื่อศึกษาและวิเคราะห์รายละเอียดของพื้นที่แหล่งท่องเที่ยวรวมถึงบริบทเชิงการท่องเที่ยวในอำเภอแวง จังหวัดนครราชสีมา
2. เสนอแนะแนวทางในการพัฒนาเส้นทางการท่องเที่ยวในอำเภอแวง จังหวัดนครราชสีมา

## วิธีดำเนินการวิจัย

การดำเนินการศึกษาเป็นการสำรวจพื้นที่ทุกตำบล ในอำเภอเวียง จังหวัดนราธิวาส เพื่อศึกษาเส้นทางและวิเคราะห์รายละเอียดของพื้นที่แหล่งท่องเที่ยวในอำเภอเวียง จังหวัดนราธิวาส และเสนอแนะแนวทางในการพัฒนาเส้นทางท่องเที่ยวในอำเภอเวียง จังหวัดนราธิวาส ดำเนินการตามลำดับ ดังนี้

1. ขั้นตอนการดำเนินการสำรวจ
2. พื้นที่สำรวจ
3. เครื่องมือการเก็บข้อมูลการสำรวจ
4. การวิเคราะห์ รวบรวมข้อมูล

### ระยะเวลาในการเก็บรวบรวมข้อมูล

การศึกษาวิจัยครั้งนี้ คณะวิจัยเก็บรวบรวมข้อมูลเกี่ยวกับการสำรวจแหล่งท่องเที่ยว และการสัมภาษณ์ โดยทำการเก็บรวบรวมข้อมูลรวม 4 เดือน ระหว่างเดือน มีนาคม ถึงเดือน มิถุนายน พ.ศ. 2562

### เครื่องมือการเก็บข้อมูลการสำรวจ

1. แบบสำรวจแหล่งท่องเที่ยว ที่มีลักษณะการแยกประเภทแหล่งท่องเที่ยว (Check List) ซึ่งแบ่งออกเป็น 3 ประเภท คือ แหล่งท่องเที่ยวเชิงธรรมชาติ แหล่งท่องเที่ยวโบราณสถาน และแหล่งท่องเที่ยวประเพณีวัฒนธรรม รวมทั้งอธิบายลักษณะเด่นของแหล่งท่องเที่ยวในพื้นที่นั้น

2. แบบสัมภาษณ์กึ่งโครงสร้าง เพื่อสัมภาษณ์ผู้นำในท้องถิ่นเกี่ยวกับเส้นทางและแหล่งท่องเที่ยวในพื้นที่อำเภอเวียง จังหวัดนราธิวาส

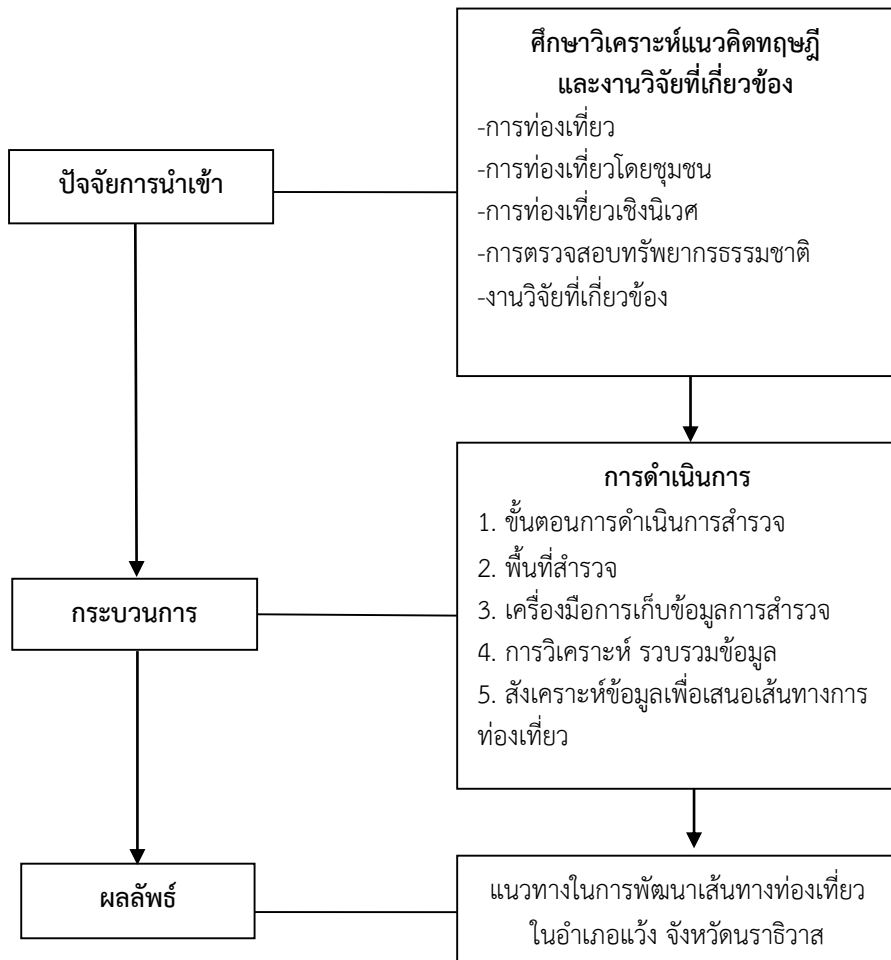
3. Google Maps เป็นบริการเกี่ยวกับแผนที่ ผ่านเว็บเบราว์เซอร์ ของ Google ซึ่งสามารถเปิดเว็บไซต์จากเครื่องคอมพิวเตอร์หรืออุปกรณ์อิเล็กทรอนิกส์ เพื่อเปิดใช้บริการแผนที่ของ Google Maps ในการวางแผนการเดินทาง ตรวจสอบระยะทางถนน ตรวจสอบเนื้อที่ของพื้นที่

### การวิเคราะห์ รวบรวมข้อมูล

การวิเคราะห์รวบรวมข้อมูล ด้วยการพรรณนา รวบรวมและสรุปแยกประเด็นในหัวข้อ แหล่งท่องเที่ยวประเภทแหล่งท่องเที่ยวเชิงธรรมชาติ แหล่งท่องเที่ยวโบราณสถาน และแหล่งท่องเที่ยวประเพณีวัฒนธรรม ลักษณะเด่นของแหล่งท่องเที่ยว และเสนอแนะแนวทางในการพัฒนาเส้นทางท่องเที่ยวในอำเภอเวียง จังหวัดนราธิวาส

### แนวทางการแสวงหาข้อมูล

จากการศึกษาค้นคว้าแนวคิดทฤษฎี และผลงานที่เกี่ยวข้องต่าง ๆ รวมทั้งการสำรวจสภาพพื้นที่ภาคสนาม และการตรวจสอบทรัพยากรธรรมชาติเพื่อนำมาประมวลเป็นข้อมูลสำหรับการเสนอเส้นทางท่องเที่ยวในอำเภอเวียง จังหวัดนราธิวาส ซึ่งคณะวิจัยได้สรุปแนวคิดในการวิจัยเป็นเชิงระบบ ดังต่อไปนี้



ภาพที่ 1 แนวทางการแสวงหาข้อมูล

### ผลการวิจัย

พื้นที่แหล่งท่องเที่ยวรวมถึงบริษัทเชิงการท่องเที่ยวในอำเภอเวียง จังหวัดนราธิวาส ดังนี้

ความเป็นมา คำว่า “เวียง” มาจากคำว่า “ระเวียง” มีการเล่าขานกันว่าสมัยก่อน มีชาวบ้านครอบครัวหนึ่ง ชื่อสกุลจริงของผู้ปกครองบ้านนั้นไม่มีใครรู้ แต่ผู้คนส่วนใหญ่มักจะเรียกท่านว่า “โต๊ะแวงเวียง” เนื่องจากครอบครัวของท่านได้อพยพมาจากบ้านระเวียง หมู่ที่ 4 ตำบลระเวียง อำเภอยะรัง จังหวัดปัตตานี ปัจจุบันนอกจากนี้ยังเป็นครอบครัวแรกที่มาบุกเบิกและตั้งถิ่นฐานอาศัยอยู่จนกระทั่งท่านโต๊ะแวงเสียชีวิต ณ ที่นี้ (สุสานของท่าน ตั้งอยู่ในบริเวณโรงจอดรถของสถานีตำรวจภูธรเวียงในปัจจุบัน) ในช่วงของการเริ่มก่อตั้งชุมชนนั้นก็มีย่านเรือนไม้กึ่งหลังคาเรือนต่อมาได้มีการทำเหมืองทองโต๊ะโม่ที่บ้านโต๊ะระเวียง ก็เริ่มมีการเจริญรุ่งเรือง สืบเนื่องจากหมู่บ้านแห่งนี้ได้กลายเป็นท่าเรือ (ซึ่งในอดีตการคมนาคมจะใช้ทางเรือเป็นหลัก) พ่อค้าแม่ค้าจากปัตตานี บางนรา ตากใบและรัฐกลันตัน มักจะขนส่งสินค้าต่าง ๆ โดยทางเรือ ผ่านเส้นทางบ้านโต๊ะระเวียง เพื่อนำสินค้าเหล่านั้นไปค้าขายที่บ้านโต๊ะโม่ ซึ่งจะเดินทางมาพักและขนถ่ายสินค้านั้นที่ท่าเรือบ้านโต๊ะระเวียง ทำให้ชาวบ้านหลายครอบครัวอพยพมาปักหลักตั้งถิ่นฐาน ทำสวนและค้าขายที่บ้านโต๊ะระเวียง แต่ก็มีอีกหลาย ๆ ครอบครัว

อพยพมาปักหลักตั้งถิ่นฐานและจับจองพื้นที่ทำไร่ ทำนา ทำสวน สภาพจากชุมชนเล็ก ๆ ก็เปลี่ยนไปเป็นชุมชนใหญ่ขึ้น คำเรียกชื่อชุมชนค่อย ๆ สันจากบ้าน “โตะระแว้ง” กลายเป็นบ้าน “โตะแว้ง” และจากบ้านโตะแว้งกลายเป็น “บ้านแว้ง” ต่อมา พื้นที่ดังกล่าวมีความเจริญรุ่งเรืองกลายเป็นชุมชนใหญ่ จึงมีการจัดตั้งเป็นตำบลขึ้นมา โดยมีชื่อตำบลว่า “ ตำบลแว้ง ” มาจนถึงปัจจุบัน การปกครองของอำเภอแว้งมี 6 ตำบล 46 หมู่บ้าน ได้แก่ ตำบลแว้ง (Waeng) มี 7 หมู่บ้าน ตำบลกาญจนา (Kayu Khla) มี 9 หมู่บ้าน ตำบลช่อเลาะ (Kholo) มี 7 หมู่บ้าน ตำบลโลชะจูด (Lochut) มี 9 หมู่บ้าน ตำบลแม่ง (Mae Dong) มี 7 หมู่บ้าน และตำบล เอราวัง (Erawan) มี 7 หมู่บ้าน ซึ่งในพื้นที่ตำบลแว้งมีแหล่งท่องเที่ยวมากมายที่น่าสนใจ ดังนี้

### 1. แหล่งท่องเที่ยวเชิงธรรมชาติ

แหล่งท่องเที่ยวเชิงธรรมชาติ (Natural Attraction) เป็นสถานที่ที่เปิดใช้เพื่อการท่องเที่ยว โดยมีทรัพยากรธรรมชาติเป็นสิ่งที่ดึงดูดใจให้นักท่องเที่ยวมาเยือน ซึ่งทรัพยากรธรรมชาติเหล่านี้ อาจจะเป็นความงดงามตามสภาพธรรมชาติ ความแปลกตาของสภาพธรรมชาติ สันฐานที่สำคัญทางธรณีวิทยาและภูมิศาสตร์อันเป็นเอกลักษณ์หรือเป็นสัญลักษณ์ของท้องถิ่นนั้น ๆ สภาพแวดล้อมทางธรรมชาติที่มีลักษณะพิเศษ (Special Environmental Features) หรือสภาพแวดล้อมที่มีคุณค่าทางวิชาการก็ได้ ซึ่งในอำเภอแว้ง มีแหล่งท่องเที่ยวเชิงธรรมชาติ ดังนี้

**1.1 น้ำตกกรือซอ** ตั้งอยู่ในพื้นที่ หมู่ที่ 4 ตำบลแว้ง อำเภอแว้ง จังหวัดนราธิวาส ลักษณะโดยทั่วไปไม่ใช่น้ำที่ตกมาจากผาสูง หากแต่เป็นลักษณะลำธารที่ค่อย ๆ ลาดไหลมาจากแนวป่าสูง มีแอ่งน้ำลานหินนึ่งพักผ่อนได้ และมีน้ำตลอดทั้งปี

**1.2 จุดชมวิวแผ่นดินเขาโตะปีแด** ตั้งอยู่ในพื้นที่หมู่ที่ 4 ตำบลแว้ง อำเภอแว้ง จังหวัดนราธิวาส สามารถมองเห็นทิวทัศน์ได้ทั้งสองฝั่งประเทศ คือ ด้านฝั่งประเทศมาเลเซีย และด้านจุดที่ชมคือฝั่งประเทศไทย

**1.3 โรงเรียนชานา** ตั้งอยู่ในพื้นที่หมู่ที่ 3 บ้านเจาะเหม ตำบลแว้ง อำเภอแว้ง จังหวัดนราธิวาส เป็นแหล่งความรู้ให้กับผู้ที่สนใจการทำเกษตรอินทรีย์และศูนย์เรียนรู้ในการทำเกษตรผสมผสาน อีกทั้งยังเป็นต้นแบบให้กับเกษตรกรในชุมชนให้หันมาสนใจ การทำเกษตรอินทรีย์มากยิ่งขึ้น ขยายผลไปสู่การเผยแพร่องค์ความรู้ กลายเป็นโรงเรียนชานาต่อไป

**1.4 โรงชาเจาะเหม** ชาเจาะเหมเป็นชาสายพันธุ์อัสสัม ชาเจาะเหมเป็นพืชที่ให้ประโยชน์ สามารถปลูกเป็นอาชีพเสริมได้ จึงเริ่มขยายพันธุ์ปลูกไว้หน้าบ้าน-หลังบ้าน บริเวณทางเดินริมคลอง ริมสวน เมื่อต้นชาเริ่มแตกยอดก็เริ่มเก็บขายให้กับกลุ่มสตรีผลิตชาเจาะเหม โรงชาเจาะเหมตั้งอยู่ในหมู่ที่ 3 ตำบลแว้ง อำเภอแว้ง จังหวัดนราธิวาส

**1.5 หินสูง** เป็นแหล่งท่องเที่ยวทางธรรมชาติที่สวยงาม แปลกตา เป็นที่สนใจของนักท่องเที่ยวในพื้นที่และต่างถิ่น มีลักษณะเป็นหินก้อนใหญ่ ตั้งอยู่ในหมู่ที่ 5 ตำบลเอรಾವัง อำเภอแว้ง จังหวัดนราธิวาส

**1.6 บึงชะหาร** เป็นแหล่งเก็บน้ำที่เกิดจากน้ำไหลมารวมตัวกันตามธรรมชาติ มีน้ำตลอดทั้งปี เก็บน้ำไว้ใช้ เพื่อการบริโภคหรือใช้ในการเกษตร อีกทั้งยังเป็นแหล่งพักผ่อนของคนในพื้นที่อีกด้วย บึงชะหารตั้งอยู่ในหมู่ที่ 2 ตำบลโลชะจูด อำเภอแว้ง จังหวัดนราธิวาส

**1.7 น้ำตกลีรินธร** หรือชื่อเดิมว่า น้ำตกลาตอฮือรา ตั้งอยู่ในเขตรักษาพันธุ์สัตว์ป่าฮาลา-บาลา อำเภอแว้ง จังหวัดนราธิวาส เป็นน้ำตกที่มีความสวยงามและตั้งอยู่ในพื้นที่ป่าที่ยังคงอุดมสมบูรณ์ที่สุดในประเทศไทย และที่พิเศษคือ สมเด็จพระเทพรัตนราชสุดาฯ สยามบรมราชกุมารีทรงเสด็จเยี่ยมและพระราชทานนามน้ำตกแห่งนี้เป็น น้ำตกลีรินธร เมื่อวันที่ 5 กันยายน 2525 ตั้งอยู่ในหมู่ที่ 5 ตำบลโลชะจูด อำเภอแว้ง จังหวัดนราธิวาส

**1.8 น้ำตกสายรุ้ง** อยู่ในเขตรักษาพันธุ์สัตว์ป่าฮาลา-บาลา เป็นน้ำตกขนาดกลางที่มีความสวยงามเกิดจากลำธารเดียวกับน้ำตกสิรินธร ในท้องที่บ้านบาลา ตั้งอยู่ในหมู่ที่ 5 ตำบลโละจูด อำเภอเวียง จังหวัดนราธิวาส

**1.9 เขตรักษาพันธุ์สัตว์ป่าฮาลา-บาลา** ได้รับการประกาศให้เป็นเขตรักษาพันธุ์สัตว์ป่าเดียวกัน คือป่าฮาลา ในเขตอำเภอเบตง จังหวัดยะลา และอำเภอจะแนะ จังหวัดนราธิวาส แต่ส่วนที่เปิดให้ประชาชนเข้าไปศึกษาธรรมชาติได้ จะเป็นป่าบาลาเท่านั้น ป่าบาลามีพื้นที่ครอบคลุม อำเภอเวียง และอำเภอสุคีริน จังหวัดนราธิวาส ตั้งอยู่ในหมู่ที่ 5 ตำบลโละจูด อำเภอเวียง จังหวัดนราธิวาส นอกจากความสมบูรณ์ของผืนป่าแล้ว ‘บาลา-ฮาลา’ ถือว่าเป็นจุดชมนกเงือกที่ยอดเยี่ยม เพราะนกเงือกจำนวน 10 ชนิดที่พบในไทย (ทั่วโลกมีนกเงือก 55 ชนิด) สามารถพบเห็นที่ ‘บาลา-ฮาลา’ ถึง 10 ชนิด แถมการชมนกเงือกในผืนป่าแห่งนี้ ไม่ต้องบุกป่าฝ่าดงแต่อย่างใด เพียงขับรถจอดแอบ ๆ ข้างทางลาดยาง แล้วนั่งเียบ ๆ ก็สามารถบันทึกภาพนกเงือกได้แล้ว



ภาพที่ 2 นกเงือกในเขตรักษาพันธุ์สัตว์ป่าฮาลา-บาลา อำเภอเวียง จังหวัดนราธิวาส  
ที่มา (การท่องเที่ยวแห่งประเทศไทย, ม.ป.ป., อ้างถึงใน รพี มามะ, 2558)

**1.10 ต้นมานะ 300 ปี** ต้นมานะ 300 ปี เป็นต้นไม้โบราณ อายุประมาณ 300 ปี ที่อยู่คู่กับหมู่ 3 ตำบลแม่ตงมายาวนาน เป็นแหล่งท่องเที่ยวอีกหนึ่งแห่งที่น่าสนใจและไปเช็คอิน ตั้งอยู่หมู่ที่ 3 ตำบลแม่ตง อำเภอเวียง จังหวัดนราธิวาส

**1.11 หอมลมห่อฟ้า** สถานที่เช็คอินแห่งใหม่ ในตำบลแม่ตง ลักษณะเป็นกระท่อมกลางทุ่งนา เพื่อสนองความต้องการของนักท่องเที่ยวที่ต้องการท่องเที่ยวเชิงวัฒนธรรมและต้องการดูความเป็นอยู่ของประชาชนในพื้นที่พร้อมเก็บภาพสวย ๆ ตั้งอยู่หมู่ที่ 3 ตำบลแม่ตง อำเภอเวียง จังหวัดนราธิวาส

**1.12 บึงจือแร** เป็นแหล่งท่องเที่ยวที่มนุษย์สร้างขึ้น โดยส่วนใหญ่จะมีวัตถุประสงค์เพื่อการพักผ่อนให้ความสนุกสนาน รื่นรมย์ บันทึง และการศึกษาหาความรู้ บึงจือแรเป็นแนวทางในการพัฒนาแหล่งท่องเที่ยวและเป็นเครื่องมือในการตรวจสอบมาตรฐานแหล่งท่องเที่ยว เพื่อยกระดับมาตรฐานในการพัฒนาแหล่งท่องเที่ยวของคน ตั้งอยู่หมู่ที่ 1 ตำบลแม่ตง อำเภอเวียง จังหวัดนราธิวาส

**1.13 น้ำตกบาเล๊ะ** ตั้งอยู่ในหน่วยพิทักษ์ป่า กรือซอ ในท้องที่ตำบลแม่ตง อำเภอเวียง จังหวัดนราธิวาส เป็นน้ำตกขนาดเล็ก ตั้งอยู่หมู่ที่ 6 ตำบลแม่ตง อำเภอเวียง จังหวัดนราธิวาส

## 2. แหล่งท่องเที่ยวโบราณสถาน

แหล่งท่องเที่ยวที่มีความสำคัญและคุณค่าทางประวัติศาสตร์ โบราณคดี และศาสนา รวมถึงสถานที่หรืออาคารสิ่งก่อสร้างที่มีอายุเก่าแก่หรือเคยมีเหตุการณ์สำคัญเกิดขึ้นในประวัติศาสตร์ ซึ่งในอำเภอแวงมีแหล่งท่องเที่ยวโบราณสถาน ดังนี้

**2.1 พิพิธภัณฑสถานบ้านโละจูด** เป็นพิพิธภัณฑสถานเอกชนแห่งแรกและแห่งเดียวของอำเภอแวง ได้จดทะเบียนเป็นพิพิธภัณฑสถาน เมื่อปี พ.ศ. 2526 โดยมหาวิทยาลัยสงขลานครินทร์ วิทยาเขตปัตตานี ได้มาช่วยการจัดหมวดหมู่ ซึ่งเป็นแหล่งชุมชนดั้งเดิม ในปี พ.ศ. 2534 ได้รับพระราชทานรางวัลอนุรักษ์มรดกไทย ศิลปวัตถุที่รวบรวมไว้มีอายุระหว่าง 100-350 ปี มีอยู่ประมาณกว่า 200 ชิ้น พิพิธภัณฑสถานโละจูด ตั้งอยู่ในหมู่ที่ 2 ตำบลโละจูด อำเภอแวง จังหวัดนราธิวาส

**2.2 Camp คอมมิวนิสต์เก่า** เป็นร่องรอยทางประวัติศาสตร์ของพรรคคอมมิวนิสต์มลายา โดยการนำของเลขาธิการใหญ่ "จินเป็ง" ภูริรัฐบาลมาเลย์ เปิดยุทธการทางทหารกตตันอย่างหนัก จึงร่นถอยเข้ามาอยู่ในเขตไทยเมื่อปี 2503 กองทัพประชาชนมลายาที่ยึดกุมยุทธศาสตร์ "ชนบทล้อมเมือง" ได้ตั้ง "ฐานที่มั่น" อยู่ในป่าเขาตามรอยตะเข็บชายแดนไทย-มาเลเซีย

**2.3 วัดน้ำขาวยะกา** ตั้งอยู่หมู่ที่ 3 ตำบลกายุกละ อำเภอแวง จังหวัดนราธิวาส เป็นวัดที่ขึ้นชื่อในเรื่องความสะอาด ความเป็นระเบียบเรียบร้อย และเป็นทีเคารพนับถือของพุทธศาสนิกชนในพื้นที่

## 3. แหล่งท่องเที่ยวประเพณีวัฒนธรรม

เป็นแหล่งท่องเที่ยวที่มีคุณค่าทาง ศิลปะและขนบธรรมเนียมประเพณีที่บรรพบุรุษได้สร้างสมและถ่ายทอดเป็นมรดกสืบทอดกันมา แหล่งท่องเที่ยวประเภทนี้ประกอบด้วย งานประเพณี วิถีชีวิตความเป็นอยู่ของ ผู้คน การแสดงศิลปวัฒนธรรม สินค้าพื้นเมือง การแต่งกาย ภาษาชนเผ่า เป็นต้น ซึ่งในอำเภอแวงมีแหล่งท่องเที่ยวประเพณีวัฒนธรรม ดังนี้

**3.1 กลองบานอ** เป็นเครื่องดนตรีที่ใช้ตีให้จังหวะและนิยมตีแข่งขันในหมู่ชาวไทยมุสลิมของจังหวัดชายแดนภาคใต้ และชาวมาเลเซียของรัฐกลันตันและตรังگانูบานอ มีลักษณะคล้ายรำมะนา แต่ส่วนที่เป็นลำตัวมีขนาดยาวและเรียวยาวทางด้านหลังมากกว่ารำมะนา ด้านหน้าซึ่งหุ้มด้วยหนังควาย ด้านหลังมีขอบซึ่งทำด้วยหวายลำโต ๆ เพื่อใช้ตรึงกับเชือกหรือหวายซึ่งใช้ตรึงหุ้มหนังและมีลิ้มใหญ่และยาว จำนวน 13 อันตอก เพื่อทำให้หนังที่หุ้มตึง และมีลิ้มเล็ก ๆ ตอกตรึงลิ้มใหญ่ไว้ด้วย และลิ้มขนาดใหญ่ ยังใช้เป็นฆ้องได้ด้วย ใช้ไม้ซึ่งพันด้านปลายด้วยเชือกหรือยางให้เป็นปมเหมือนไม้ตีฆ้อง ส่วนด้านที่ใช้มือจับทำเป็นบ่วงเพื่อใช้คล้องมือกันไม่ให้หลุดจากมือในขณะที่ใช้ตี

**3.2 การแสดงตารีอีน่า** บ้านสามแยก ต.กายุกละ อ.แวง จ.นราธิวาส เป็นอีกชุมชนหนึ่งที่มีศิลปวัฒนธรรมท้องถิ่นที่มีเอกลักษณ์โดดเด่นเป็นของตนเองคือการแสดง "ตารีอีน่า" และ "ซีละ" โดยเฉพาะการแสดงตารีอีน่า ซึ่งมีเพียงแห่งเดียวในประเทศไทยนั้นนับวันจะสูญหายไป เนื่องจากขาดผู้สืบทอด องค์การบริหารส่วนตำบลกายุกละและศูนย์การศึกษาอนุเคราะห์และการศึกษาตามอัธยาศัยอำเภอแวง สนับสนุนให้เยาวชนเป็นพลังสำคัญที่จะช่วยสืบสาน ถ่ายทอด พื้นฟู ศิลปวัฒนธรรม และภูมิปัญญาท้องถิ่นจึงร่วมกับองค์กรเยาวชนจัดทำโครงการศิลปวัฒนธรรมท้องถิ่น (ตารีอีน่า) เพื่อสร้างจิตสำนึกรักถิ่นฐานบ้านเกิด

**3.3 อานาซิดกุ่มปัง** ตามประวัติศาสตร์แล้วมีการใช้ "กุ่มปัง" เครื่องดนตรีพื้นบ้าน ประเภทเครื่องเคาะหรือกลอง จนกลายเป็นเอกลักษณ์ของชาวมุสลิมทั่วโลก ในสมัยโบราณนั้นการแสดงกุ่มปังนั้นใช้ใน การต้อนรับแขกบ้านแขกเมือง ปัจจุบันใช้ในการแสดงในขบวนหน่วยงานมณฑลต่าง ๆ ที่มีความหมายถึงการต้อนรับ





ความหมายเพื่อให้นักท่องเที่ยวได้เห็นคุณค่าของแหล่งท่องเที่ยวที่ไปเยี่ยมชม ซึ่งจะเป็นการช่วยสร้างจิตสำนึกที่ดีในการหวงแหนมรดกของชุมชนได้เป็นอย่างดี

4. ด้านการมีส่วนร่วมของชุมชน จากข้อมูลความคิดเห็นของผู้นำท้องถิ่นและประชาชนในท้องถิ่น พบว่า ควรเปิดโอกาสให้ชุมชนในท้องถิ่นได้เข้ามามีส่วนร่วมในการจัดกิจกรรมเพื่อส่งเสริมการท่องเที่ยว นับตั้งแต่การประชุม ศึกษาปัญหา วางแผน และการจัดการท่องเที่ยว ซึ่งนับเป็นการกระจายการบริหารงานสู่ชุมชน เพื่อให้ชุมชนได้เล็งเห็นคุณค่าและร่วมกันอนุรักษ์ทรัพยากรธรรมชาติของท้องถิ่นไว้ ทั้งนี้ประชาชนในท้องถิ่นต้องรณรงค์รักษาสิ่งแวดล้อมไม่ว่าจะเป็นการกำจัดขยะ การบำบัดน้ำเสีย นอกจากนี้ต้องส่งเสริมการผลิตสินค้าพื้นเมืองโดยไม่ทำลายสิ่งแวดล้อมและทรัพยากรทางธรรมชาติ ทั้งนี้เพื่อให้เกิดผลกระทบต่อสิ่งแวดล้อมให้น้อยที่สุด

### สรุปผลการวิจัย

จากการวิเคราะห์ข้อมูลเส้นทางแหล่งท่องเที่ยวในอำเภอเวียง จังหวัดนราธิวาส พบว่า มีแหล่งท่องเที่ยวทางธรรมชาติ โบราณสถาน และประเพณีศิลปวัฒนธรรม มีแหล่งท่องเที่ยวอยู่ทุกตำบลของอำเภอเวียง จังหวัดนราธิวาส ได้แก่ 1) แหล่งท่องเที่ยวเชิงธรรมชาติ ประกอบด้วย น้ำตกกรือซอ จุดชมวิว แผ่นดินเขาโต๊ะบีแด โรงเรียนชวาณา โรงซาจี๊ะเหม หินสูง บึงละหาร น้ำตกสิรินธร น้ำตกสายรุ้ง เขตรักษาพันธุ์สัตว์ป่าฮาลา-บาลา ต้นมาเนาะ 300 ปี หอมลมท้อฟ้า บึงจือแร น้ำตกบาเล๊ะ 2) แหล่งท่องเที่ยวโบราณสถาน ประกอบด้วย พิพิธภัณฑสถานบ้านโล๊ะจูด Camp คอมมิวนิสต์เก่า วัดน้ำขาวยะกา 3) แหล่งท่องเที่ยวประเพณีวัฒนธรรม ประกอบด้วย กลองบานอ การแสดงตารีฮินา บ้านสามแยก ต.กายุคละ อ.เวียง จ.นราธิวาส อานาฮิดกุมปัง ตั้งอยู่ในหมู่ที่ 4 ตำบลเวียง อำเภอเวียง จังหวัดนราธิวาส

**แนวทางในการพัฒนาเส้นทางท่องเที่ยวในอำเภอเวียง จังหวัดนราธิวาส 4 ด้าน ได้แก่**

#### 1. ด้านการพัฒนาพื้นที่แหล่งท่องเที่ยว

1.1 ควรให้ความสำคัญกับแหล่งท่องเที่ยวทางด้านธรรมชาติ เนื่องจากในอำเภอเวียง จังหวัดนราธิวาส มีความโดดเด่นด้านการท่องเที่ยวเชิงธรรมชาติ ที่อุดมสมบูรณ์ด้วยสัตว์และพืชพันธุ์จำนวนมาก ดังนั้นควรให้ความสำคัญและเห็นคุณค่า เพื่อให้เกิดความตระหนักและมีจิตสำนึกที่ดีในการรักษาทรัพยากรท่องเที่ยวต่อไป

1.2 ควรมีการปรับปรุงสภาพภูมิทัศน์ของแหล่งท่องเที่ยวให้มีความสะอาดสวยงามอย่างสม่ำเสมอ เพื่อมิให้เกิดความเสื่อมโทรม โดยคำนึงถึงความเหมาะสมกลมกลืนกับธรรมชาติ

#### 2. ด้านการจัดการ

2.1 การประชาสัมพันธ์แหล่งท่องเที่ยวต่าง ๆ อย่างสม่ำเสมอ

2.2 จัดเตรียมเอกสาร แผ่นพับเกี่ยวกับสถานที่ท่องเที่ยวตลอดเส้นทางท่องเที่ยวและจัดทำป้ายสื่อความหมายที่มีคุณภาพ รวมทั้งป้ายชี้ทาง ป้ายทางเข้าออกแหล่งท่องเที่ยวและป้ายแนะนำแหล่งท่องเที่ยวพื้นที่ใกล้เคียง ซึ่งต้องมีเอกลักษณ์และเหมาะสมกลมกลืนกับสภาพแวดล้อมให้มากที่สุด

2.3 ปรับปรุงสถานที่จอดรถ ห้องน้ำสาธารณะ จุดประชาสัมพันธ์ ให้มีความสะดวก

#### 3. ด้านกิจกรรมและกระบวนการเรียนรู้

3.1 จัดกิจกรรมการสื่อความหมายเพื่อให้นักท่องเที่ยวได้เล็งเห็นคุณค่าของแหล่งท่องเที่ยว เพื่อเป็นส่วนช่วยสร้างจิตสำนึกที่ดีในการอนุรักษ์ ทรัพยากรธรรมชาติและวัฒนธรรมของท้องถิ่นไว้

3.2 ส่งเสริมรูปแบบการท่องเที่ยวที่น่าสนใจ ซึ่งสามารถพัฒนาไปในทางท่องเที่ยวเชิงเกษตร โดยจัดโปรแกรมการท่องเที่ยวสวนผลไม้ เพื่อให้นักท่องเที่ยวได้เรียนรู้ และตระหนักถึงความสำคัญของแหล่งท่องเที่ยว

#### 4. ด้านการมีส่วนร่วมของชุมชน

เปิดโอกาสให้ชุมชนในท้องถิ่นได้เข้ามามีส่วนร่วมในการจัดกิจกรรมการท่องเที่ยว นับตั้งแต่การประชุม ศึกษาปัญหา วางแผน และการจัดการท่องเที่ยว ซึ่งนับเป็นการกระจายการบริหารงานสู่ชุมชน เพื่อให้ชุมชนได้เล็งเห็นคุณค่าและร่วมกันอนุรักษ์ทรัพยากรธรรมชาติของท้องถิ่นไว้

##### การอภิปรายผล

การศึกษาเส้นทางการท่องเที่ยวในอำเภอเวียง จังหวัดนราธิวาส สามารถอภิปรายผลได้ ดังต่อไปนี้

ผลจากการศึกษาพบว่า แหล่งท่องเที่ยวในอำเภอเวียง จังหวัดนราธิวาส มีอยู่มากมายโดยเฉพาะอย่างยิ่ง แหล่งท่องเที่ยวเชิงธรรมชาติ และมีทรัพยากรท่องเที่ยวด้านอื่น ๆ ที่สามารถดึงดูดนักท่องเที่ยวได้

**แหล่งท่องเที่ยวเชิงธรรมชาติ** ที่มีความสวยงามและเป็นที่ยอดนิยมที่สำคัญในเชิงธรรมชาติ ประกอบด้วย น้ำตกหรือซอ จุดชมวิว แผ่นดินเขาโต๊ะบีแด โรงเรียนชานา โรงช้างเหม หินสูง บึงละหาร น้ำตกสิรินธร น้ำตกสายรุ้ง เขตรักษาพันธุ์สัตว์ป่าฮาลา-บาลา ต้นมาเนาะ 300 ปี หอมลมห่อฟ้า บึงจือแร น้ำตกบาเล๊ะ

**แหล่งท่องเที่ยวโบราณสถาน** ที่มีความเก่าแก่และมีเรื่องราวที่น่าสนใจ ประกอบด้วย พิพิธภัณฑสถานพื้นบ้าน โล๊ะจูด Camp คอมมิวนิสต์เก่า วัดน้ำขาวยะกา

**แหล่งท่องเที่ยวประเพณีวัฒนธรรม** ที่สืบทอดกันมาจากรุ่นสู่รุ่นและมีความเป็นเอกลักษณ์ที่ควรค่าแก่การอนุรักษ์ไว้ ประกอบด้วย การทำกลองบานอ การแสดงตารีอีนานา ซิตกุ่มปง กรือโต๊ะ ลีเกฮูลู

แนวทางในการพัฒนาเส้นทางการท่องเที่ยวในอำเภอเวียง จังหวัดนราธิวาส สามารถอภิปรายผลได้ดังต่อไปนี้

พื้นที่ของอำเภอเวียง จังหวัดนราธิวาส เป็นพื้นที่ประกอบด้วยกิจกรรมหลากหลายบทบาทในพื้นที่เดียวกัน โดยเฉพาะบทบาทพื้นที่ที่มีคุณค่าทางแหล่งธรรมชาติ แหล่งประวัติศาสตร์และวัฒนธรรมดั้งเดิม ดังนั้น การพัฒนาเส้นทางการท่องเที่ยวจำเป็นต้องคำนึงถึงบทบาทในการรักษาเอกลักษณ์ที่ดีตามวิถีของชาวมุสลิมไว้ ทั้งทางกายภาพวัฒนธรรมและประวัติศาสตร์ ทั้งนี้เพื่อให้เกิดการพัฒนาที่ยั่งยืนต่อไป

**ด้านการพัฒนาพื้นที่แหล่งท่องเที่ยว** ควรให้ความสำคัญกับแหล่งท่องเที่ยวเชิงธรรมชาติ โบราณสถาน และประเพณีวัฒนธรรม เนื่องจากสภาพพื้นที่ของอำเภอเวียง จังหวัดนราธิวาส มีความโดดเด่นด้านการท่องเที่ยวเชิงธรรมชาติที่มีความงามและอุดมสมบูรณ์ของผืนป่า ในขณะที่เดียวกันต้องมีการปรับปรุงภูมิทัศน์ของแหล่งท่องเที่ยวให้มีความสะอาด สวยงามอย่างสม่ำเสมอ ซึ่งในการพัฒนาสภาพพื้นที่ของแหล่งท่องเที่ยวจะต้องคำนึงถึงความเหมาะสมและมีความกลมกลืนกับสภาพแวดล้อมของพื้นที่ด้วย

**ด้านการจัดการ** ควรให้ความสำคัญแก่การประชาสัมพันธ์แหล่งท่องเที่ยวต่าง ๆ อย่างต่อเนื่องและสม่ำเสมอ นอกจากนี้ควรจัดเตรียมเอกสาร แผ่นพับเกี่ยวกับสถานที่ท่องเที่ยวต่าง ๆ ไว้บริการตามแหล่งท่องเที่ยว รวมทั้งจัดระบบป้ายสื่อความหมายที่มีคุณภาพตามสถานที่ท่องเที่ยวต่าง ๆ และควรเตรียมความพร้อมของสิ่งอำนวยความสะดวกด้านการท่องเที่ยว ทั้งป้ายบอกทางเข้าถึงแหล่งท่องเที่ยว ป้ายแนะนำแหล่งท่องเที่ยวให้มีความเป็นเอกลักษณ์ และมีความกลมกลืนกับสิ่งแวดล้อม

**ด้านกิจกรรมและกระบวนการเรียนรู้** ควรจัดกิจกรรมการสื่อความหมายตามแหล่งท่องเที่ยวต่าง ๆ เพื่อให้นักท่องเที่ยวได้เล็งเห็นคุณค่าของแหล่งท่องเที่ยวเพื่อเป็นส่วนช่วยสร้างจิตสำนึกที่ดีในการอนุรักษ์ รักษา ธรรมชาติและวัฒนธรรมท้องถิ่น นอกจากนี้ควรส่งเสริมการท่องเที่ยวเชิงเกษตร โดยจัดโปรแกรมท่องเที่ยวตามสวนผลไม้ต่าง ๆ ศูนย์เรียนรู้ด้านการเกษตรในชุมชน เปิดโอกาสให้มีคหุเทศก์ท้องถิ่นนำชมสถานที่ต่าง ๆ เนื่องจากชุมชนท้องถิ่นมีความใกล้ชิดและมีความรู้เกี่ยวกับศิลปวัฒนธรรมและความเป็นมาของท้องถิ่นได้ดี เพื่อเป็นการสร้างจิตสำนึกในการรักษาและหวงแหนมรดกท้องถิ่น

### ข้อเสนอแนะ

การดำเนินโครงการครั้งต่อไป ควรมีการใช้ข้อมูลเพื่อประเมินและวิเคราะห์ศักยภาพของแหล่งท่องเที่ยวที่มีในฐานข้อมูล ดำเนินการจัดเส้นทางท่องเที่ยวที่มีประสิทธิภาพ และพัฒนาศูนย์บริการการท่องเที่ยวในอำเภอแฉ่ง เช่น นักสื่อความหมาย สินค้า ที่พักหรือโฮมสเตย์และการบริการ สถานที่จำหน่ายสินค้า อาหารพื้นบ้าน ให้สามารถรองรับนักท่องเที่ยวได้มาเยี่ยมชม และสามารถเพิ่มรายได้ให้กับชุมชนอันเป็นผลที่จะสร้างชุมชนให้เกิดความเข้มแข็งต่อไป

### เอกสารอ้างอิง

การท่องเที่ยวแห่งประเทศไทย. (2562). พฤติกรรมการท่องเที่ยวในประเทศของนักท่องเที่ยวชาวไทย. สืบค้นจาก

<http://intelligencecenter.tat.or.th/articles/21490>

กูเกิล แผนที่. (2562). แผนที่อำเภอแฉ่ง. สืบค้นจาก <https://www.google.co.th/maps/@18.3093112,99.43117,13.3z?hl=th>

รพี มามะ. (2558). ททท. นราธิวาส ตั้งเป้าหมายการท่องเที่ยว 3 จังหวัดชายแดนใต้ เด็บโตลิบเปอร์เซ็นต์ในปี 2558. สืบค้นจาก <https://www.benarnews.org/thai/news/TH-tourism-deepsouth-08062015164928.html>